

Nom : _____ NAM: _____

Rendez-vous pour votre coloscopie

Date : _____ Heure : _____ Nom du médecin : _____

Diabète Prend anticoagulant

Nom de la pharmacie : _____

À LIRE AVANT LA COLOSCOPIE

Qu'est-ce qu'une coloscopie?

- ➔ Une coloscopie est une intervention permettant au médecin d'examiner la paroi du côlon (gros intestin) pour y déceler des ulcères, de l'inflammation, des polypes (petites tumeurs habituellement bénignes) ou un cancer.
- ➔ Elle est habituellement utilisée pour faire l'investigation des symptômes tels que les douleurs abdominales, le saignement rectal, la perte de poids, l'anémie ou la modification de la fréquence des selles.

Que se passe-t-il durant l'examen?

- ➔ Le coloscope est un tube flexible de la grosseur d'un doigt, muni d'une caméra. Il est introduit par l'anus puis il est avancé graduellement dans tout le côlon jusqu'au caecum.
- ➔ Afin de bien visualiser toutes les parois du côlon, du CO₂ doit être introduit dans l'intestin, ce qui peut causer des crampes ou une sensation de ballonnement pendant l'examen.
- ➔ Afin de diminuer l'inconfort relié à la procédure, des médicaments intraveineux seront injectés pour vous aider à relaxer et vous rendre somnolent. L'examen dure environ 20 minutes.

Que se passera-t-il après l'examen?

- ➔ Après l'examen, vous resterez sous observation jusqu'à ce que les effets des médicaments soient presque disparus (environ 45 minutes).

Quelles sont les complications possibles?

- ➔ La coloscopie est une intervention sécuritaire et elle n'est accompagnée que de très faibles risques lorsqu'elle est effectuée par des médecins qualifiés. Il y a toutefois certaines complications possibles :
- ➔ La perforation (ou déchirure) de la paroi du côlon pendant une coloscopie survient environ 1 fois sur 1500. Après l'excision d'un polype, le risque est de 1 fois sur 500. Une intervention chirurgicale peut être nécessaire à la réparation d'une perforation, mais celle-ci peut aussi être traitée par l'administration d'antibiotiques et de liquides intraveineux.
- ➔ Le saignement suivant une coloscopie survient chez 1 personne sur 2000. Ce risque augmente à 1 personne sur 500 suite à l'excision d'un polype. Les saignements sont habituellement contrôlés durant l'endoscopie.
- ➔ En médecine, aucun examen n'est parfait; il arrive, rarement, que certains polypes ou cancers ne soient pas détectés.

POUR PLUS D'INFORMATIONS CONCERNANT CET EXAMEN, VOUS POUVEZ VISIONNER LA VIDÉO DISPONIBLE SUR LE SITE INTERNET - www.icoloprep.com/fr/patient



Votre examen nécessite une médication, vous ne pouvez donc pas conduire votre véhicule jusqu'au lendemain matin. Pour cette raison, il est nécessaire d'être accompagné le jour de l'examen.

Quoi apporter le jour de l'examen?

- Carte d'assurance maladie
- Carte d'hôpital
- Liste complète de tous vos médicaments fournie par votre pharmacien
- Laissez vos bijoux, piercings, objets de valeurs à la maison

Médicaments

les jours précédant la coloscopie

Prendre vos médicaments comme à l'habitude sauf pour les médicaments suivants :

- **Ne pas prendre** les comprimés de fer et de multi-vitamines (les vitamines peuvent contenir du fer) 3 jours avant l'examen (72 heures) et le matin de l'examen.
 - Le fer colore les selles en noir et provoque de la constipation.
- **Si vous prenez des médicaments pour éclaircir le sang (anticoagulant, antiplaquettaire, anti-inflammatoire), les poursuivre à moins d'avis contraire de votre médecin.**

Veille de la coloscopie

- Prévoir de prendre vos médicaments **au moins 2 heures avant** le début de la prise de la solution buvable ou après la période d'évacuation des selles.

Jour de la coloscopie

- Prendre **seulement** les médicaments pour le coeur, la pression, l'épilepsie et le Parkinson avec un peu d'eau
 - Et ce, 60 minutes après la prise du dernier verre de solution buvable

ATTENTION

Une semaine avant l'examen : Évitez de manger des noix et des aliments contenant des graines (ex : framboises, kiwi, tomates, etc.)

DIÈTE faible en résidus 3 JOURS (72 HEURES) AVANT LA COLOSCOPIE**Faire votre choix d'aliments parmi cette liste d'aliments permis**

- Pain blanc, riz blanc, pâtes blanches et biscuits secs (pas de produits à grains entiers).
- Céréales faibles en fibres (ex. : Corn flakes, Special K, Rice Krispies).
- Viandes tendres sans gras, poulet sans peau, poissons et fruits de mer, oeufs, tofu et fromages doux.
- En petite quantité, bien cuits et sans pelure : carottes, courgettes, champignons, haricots jaunes ou verts, pommes de terre.
- En petite quantité : banane mûre, pomme sans pelure, compotes de fruits, pêches/poires en conserve.
- Jus de tomate ou de légumes et jus de fruits clair sans pulpe (pas de smoothies, ni de jus de pruneau).
- Lait, boissons de soya, yogourt sans fruit et poudings.
- Eau, thé, café, tisane, bouillon, jello, boisson gazeuse, punch aux fruits.
- Beurre, margarine, huile, sucre, sel et fines herbes.

DIÈTE liquide claire À PARTIR DE MIDI LA VEILLE DE LA COLOSCOPIE

Dîner + souper liquide : eau, thé, café, tisane, bouillon, jello jaune, boisson gazeuse claire, jus de pomme ou d'orange sans pulpe, lait sans lactose, boisson de soya naturel ou à la vanille.

Éviter les aliments de couleur rose, rouge, orange, bleue ou verte. Pas de lait ni crème.

Pas de supplément alimentaire. Pour bien nettoyer vos intestins, nous vous encourageons à boire une quantité additionnelle de liquide clair durant la préparation au Bi-Peglyte.

Précautions

- Des ballonnements ou une distension abdominale peuvent survenir avant l'évacuation des premières selles. Si la distension abdominale ou l'inconfort persiste, cessez de boire temporairement la solution Bi-Peglyte ou buvez chaque portion de 250 ml à des intervalles plus longs (environ 20 minutes) jusqu'à la disparition des symptômes.
- Si vous éprouvez des gonflements graves ou une douleur ou une distension abdominale, ralentissez ou cessez temporairement la prise de la solution jusqu'à ce que les symptômes disparaissent. Signalez ces symptômes à votre médecin ou communiquez avec le service d'endoscopie.
- Informez immédiatement votre médecin si vous avez de fortes douleurs abdominales ou des saignements au niveau du rectum ou communiquez avec le service d'endoscopie.

La veille de la coloscopie

Date : ___ / ___ / ___

ÉTAPE

1



LE MATIN

Préparer la solution de BI-PEGLYTE comme suit:

- a) Versez le contenu de 1 sachet complet dans 1 litre d'eau (32 onces).
- b) Agitez 2-3 minutes jusqu'à ce que la solution devienne claire.

Répétez les étapes a) et b) avec le deuxième sachet.

Réfrigérez les 2 solutions afin d'améliorer le goût. (Se conserve diluée 48 heures.)

Prenez un petit déjeuner selon la diète faible en résidus : voir la liste.

ÉTAPE

2



LE DÎNER • VERS 12H00



Ne prenez aucun aliment solide ni de lait.

(Buvez seulement des liquides clairs : voir la liste).

ÉTAPE

3



L'APRÈS-MIDI • VERS 15H00

Prenez les 3 comprimés de bisacodyl avec de l'eau vers 15 heures.

Ne pas mastiquer ou écraser les comprimés. Aucun antiacide n'est permis dans l'heure suivant la prise des comprimés de bisacodyl.



ÉTAPE

4



LE SOUPER • VERS 17H00



Ne prenez aucun aliment solide ni de lait.

(Buvez seulement des liquides clairs : voir la liste).

ÉTAPE

5



LE SOIR • VERS 18H00

Buvez rapidement 1 verre de la première solution de BI-PEGLYTE (250ml) à chaque 10 minutes (si nausées, espacez aux 20 minutes) jusqu'à ce que le litre de solution soit terminé (total de 4 verres)



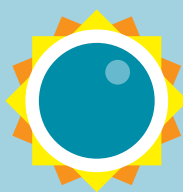
Cochez chaque verre après la consommation

Des selles molles à liquides devraient commencer dans l'heure suivante et ces selles devraient continuer pendant 1 à 2 heures après avoir terminé de boire la solution.

Le jour de la coloscopie

ÉTAPE

6



LE MATIN DE L'EXAMEN • À 4H00 DU MATIN

Buvez rapidement 1 verre de la deuxième solution de BI-PEGLYTE (250ml) à chaque 10 minutes (si nausées, espacez aux 20 minutes) jusqu'à ce que le litre de solution soit terminé (total de 4 verres)



Cochez chaque verre après la consommation



Aucun aliment solide ou liquide ni de lait.
Eau (sans saveur) permise jusqu'à 3 heures avant l'examen.



Demandez à un adulte responsable de vous accompagner à la maison.

Si vous ne pouvez vous présenter à votre examen ou si vous avez des questions, communiquez avec le service d'endoscopie : 418 541-1234 poste 2530